

### INTRODUÇÃO

O projeto baseia-se em transformar o bairro de Realengo em um futuro próximo, assim, dando sentido ao seu nome, Realengo 2038. Sua origem foi inspirada, inicialmente, pela nossa convivência diária, enquanto alunos do campus, com alguns problemas socioambientais. Foi convivendo cotidianamente com a realidade de Realengo, um bairro periférico, e observando serem experiências universais as dificuldades encontradas que decidimos lutar, através da pesquisa científica e tecnológica, pela melhoria da qualidade de vida dos frequentadores e moradores do bairro em uma visão holística, integrada ao meio ambiente, segurança, cultura, educação, saúde e lazer.

Mesmo sendo o 4º bairro mais populoso da cidade do Rio de Janeiro, com 180.123 mil habitantes, Realengo carece da criação de espaços públicos e privados que permitam o desenvolvimento de atividades culturais e econômicas. Por isso, vale pensar: como Realengo ficaria, soaria, cheiraria e se sentiria com uma infraestrutura urbana mais amigável?

Queremos despertar um desejo radical na população de mudar o espaço em que coabitamos e, ao mesmo tempo, fortalecer o protagonismo da juventude no desenvolvimento de uma cidadania espacial, tornando o projeto uma realidade acessível aos realengenses. Ademais, temos a intenção de inspirar outras localidades periféricas, assim como Realengo, a aderirem ao mesmo movimento de transformação do espaço, o que justifica a grande relevância social do projeto.

### OBJETIVOS E QUESTÃO PROBLEMA

- Acrescentar à luta pela mitigação das desigualdades que afetam a população de Realengo, tendo em vista que, atualmente, os moradores sofrem com a falta de infraestrutura urbana que atenda às necessidades básicas relacionadas à moradia segura e ao compromisso com bem-estar social dos mesmos.
- Elaborar colaborativamente propostas de intervenções urbanas para Realengo nos próximos 15 anos utilizando a metodologia do projeto "Nós Propomos!".
- Alcançar a efetiva implementação das propostas através da aproximação e diálogo com o Poder Público.
- Inspirar o desenvolvimento de projetos com impacto espacial e de transformação social em localidades periféricas.

### MATERIAIS E MÉTODOS



Fonte: NEPAG

A pesquisa foi desenvolvida no Núcleo de Estudos e Pesquisas Audiovisuais em Geografia - NEPAG, do Colégio Pedro II - Campus Realengo II, por meio de trabalhos de campo, pesquisas bibliográficas, diálogo com a comunidade e realização de eventos estratégicos de integração, como o I Encontro Realengo 2038, onde, dentro do escopo do projeto, os problemas enfrentados foram identificados por pessoas envolvidas com o bairro.

Para denunciar esses problemas, utilizamos a tecnologia associada à produção de vídeos, registrados em nosso canal do Youtube, chamado NEPAG. E, posteriormente, trabalhamos em possíveis soluções para essas questões através do desenvolvimento de croquis, computação gráfica, mapas, fotografias e plantas baixas.



Fonte: NEPAG

Nesse viés, foi utilizada a simplicidade metodológica do "Projeto Nós Propomos!", elaborada no Instituto de Geografia e Ordenamento do Território da Universidade de Lisboa e que tem por objetivo a identificação de problemas e a busca por soluções disruptivas como resolução, em que a sistemática de ação é compartilhada com colaboradores.

Por fim, a apresentação de propostas de intervenção também tem como referência a "Agenda Realengo 2030", que possui o objetivo de pensar em políticas públicas que proporcionem melhorias para a vida dos realengenses. Serviram de pilar para a elaboração das propostas cinco eixos temáticos, são eles: justiça socioambiental; habitar para além de morar; qualidade de vida; cultura e territorialidade; e participação social.

### DESENVOLVIMENTO

O resultado previsto é a transformação do bairro, a construção de um desenvolvimento sustentável a partir de uma realidade alarmante. Sob tal ótica e tendo em vista as necessidades da comunidade, apresentamos as seguintes intervenções urbanas a serem realizadas na fase 1 do projeto, na área central de Realengo:

- A criação de um espaço no "Centro de Inclusão Digital Professor Wilson Choeri" que já é aberto para a comunidade, mas que receberia, em um ambiente pouco utilizado, um laboratório maker, onde a população local pudesse desenvolver projetos e fazer reuniões no terraço preparado para receber esses encontros.
- As modificações sugeridas por alunos do Ensino Fundamental I na Praça Padre Miguel, localizada no centro de Realengo, durante o trabalho de campo realizado com objetivo de buscar a percepção criativa das crianças.
- A construção de uma ciclovia unindo os bairros de Bangu e Jardim Sulacap passando por Padre Miguel e Realengo, o que beneficiaria 621 alunos de um total de 1723 que estudam em nosso campus e vivem nesses bairros, além de milhares de moradores.
- A oficialização da rota turística pedagógica desenvolvida pelo NEPAG, que valoriza os aspectos históricos, culturais e geográficos do bairro de Realengo.
- O aprimoramento do sistema de drenagem de águas pluviais do bairro que sofre constantemente com enchentes através da instalação de solos permeáveis nas laterais das pistas com a intenção de absorver a água precipitada e da colocação de redes nas saídas e entradas dos encanamentos com o intuito de diminuir a quantidade de poluentes nos rios.
- A viabilização do "Parque de Realengo Verde" e "Parquinho Verde de Realengo" que acreditamos ser uma luta justa da comunidade local.
- Expansão de iluminação pública sem fio, bebedouros para pet, coleta de lixo subterrânea...

### RESULTADOS

O projeto tem cumprido com a função de aproximar a população do Poder Público e atrair colaboradores interessados no potencial da região através do destaque em eventos relacionados à tecnologia, ciência e inovação. Desse modo, gerando esperança pela concretização, em futuro bem próximo, de todas as propostas apresentadas.



Fonte: NEPAG

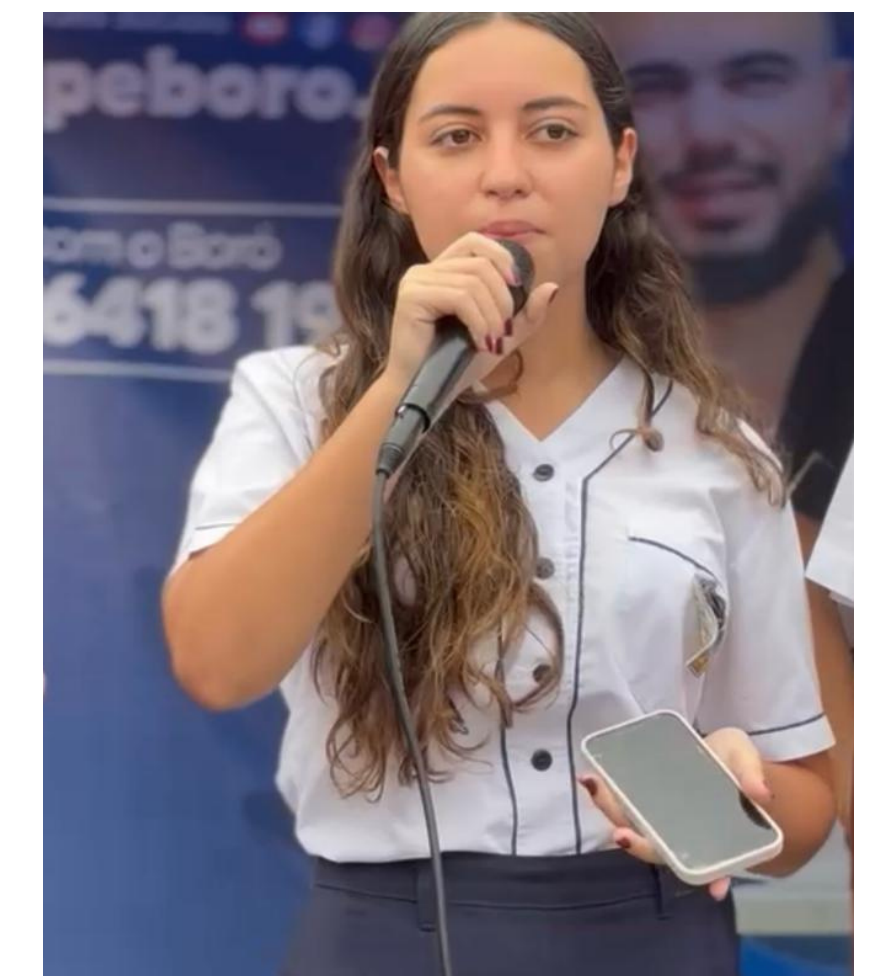


Fonte: NEPAG

Outro resultado prático que já colhemos do projeto é a inauguração do ponto instagramável de Realengo. Esse ponto é extremamente significativo, pois representa o início das outras mudanças que estão planejadas para ocorrer na praça e no bairro.



Fonte: NEPAG



Fonte: NEPAG

Além disso, também presenciamos o surgimento de novos projetos e desdobramentos a partir do "Realengo 2038", que traduzem a inspiração à juventude periférica na luta pelo acesso e qualidade do espaço, garantindo o potencial de continuidade do projeto.



PROJETO SEMCLOVIA: A LUTA POR UMA CICLOVIA NA ZONA OESTE DO RIO DE JANEIRO

Fonte: NEPAG

**Utopia Tangível: Uma metodologia para transformações urbanas por meio de modelos 3D e diálogo comunitário.**

Fonte: NEPAG

### CONCLUSÕES

Logo, entende-se a importância do projeto Realengo 2038 enquanto apoiador dos movimentos sociais locais e incentivador do olhar crítico. Bem como, enquanto agente local produtor de esperança da coletividade pelo bem-comum, cobrando o compromisso das instituições político-econômicas com a população. Assim, criando a possibilidade de proporcionar a edificação de um lugar pensado não só por homens brancos que detêm poder, mas valorizando a pluralidade e olhar de diversas crianças e adultos que convivem com a realidade do espaço. Enfim, ofertando qualidade de vida aos moradores a partir da efetuação prática das propostas elaboradas conjuntamente que servirão, futuramente, de modelo para a periferia de outras localidades.

### REFERÊNCIAS

AGENDA REALENGO 2030: AGENDA DE DESENVOLVIMENTO LOCAL. 1. ED. Rio de Janeiro, Associação Casa Fluminense, 2022. 51p.

DOMENECH, Maria; FERNANDES, Sílvia; LOUREIRO, Sérgio Claudino. Nós propomos! A possibilidade da participação cidadã desde a escola. Disponível em: <<http://geoforo2.blogspot.com/2018/03/foro-24-nos-propomospossibilidade-da.html>>. Acesso em: 31 abr. 2019.

NAVARRO, Y., MONTEIRO, C. P. P., & da SILVA, C. R. D. A. (2020). A criação de uma rota turística pedagógica no bairro de Realengo-RJ aplicando a metodologia do projeto "Nós Propomos!". *Giramundo: Revista de Geografia do Colégio Pedro II*, 6(11), 143-150.

Pires, R., Steling L., Rodrigues, C. Nós Propomos!: ciclovia na zona oeste da cidade do rio de janeiro. *Anais da XII Feira de Ciência, Tecnologia e Inovação do Estado do Rio de Janeiro - FECTI*, p.133.

### AGRADECIMENTOS

Tendo em vista valores como a multiplicidade e a força do coletivo, cabem nossos agradecimentos: à direção do Campus I e Campus II do Complexo de Realengo; aos movimentos sociais associados à "Agenda Realengo 2030" e ao Parquinho Verde pelo apoio, comprometimento e disponibilidade. Tal como, à Fundação Carlos Chagas Filho de Amparo à Pesquisa do Estado do Rio de Janeiro - FAPERJ e à JUVRio pelo amparo financeiro. Por fim, ao Instituto de Geografia e Ordenamento do território da Universidade de Lisboa pela parceria e apoio ao nosso projeto no âmbito do "Nós Propomos!".